

AŻ DWA SIEWIERSKIE OBIEKTY WYTYPOWANE DO KONKURSU NA NAJLEPSZĄ PRZESTRZEŃ PUBLICZNĄ

Cztery obiekty z powiatu będzińskiego, w tym dwa z Siewierza biorą udział w zorganizowanym przez zarząd województwa śląskiego konkursie na Najlepszą Przestrzeń Publiczną.

Pierwszy z nich to **kompleks sportowo-wypoczynkowy przy Zamku w Siewierzu**, w skład którego wchodzi: dwa korty tenisowe, nowoczesny i niezwykle bezpieczny plac zabaw z miękką nawierzchnią, skatepark i czterotorowa bieżnia. Drugi, to przebudowany **Stadion Sportowy LKS Przemsza** z nowoczesnym zapleczem techniczno-socjalnym, zadaszoną trybuną, oświetleniem, boiskiem treningowym i głównym oraz dwoma kortami tenisowymi.

Każdego roku w konkursie nagradzane są najlepsze projekty zrealizowane na terenie województwa śląskiego w okresie minionego roku kalendarzowego. Prace zgłaszane do konkursu oceniane są przez Jury Konkursowe - członków Wojewódzkiej Komisji Urbanistyczno-Architektonicznej. Tradycją konkursu stało się głosowanie internetowe na stronach województwa śląskiego, do którego serdecznie Państwa zapraszamy (www.slaskie.pl/npp). Głosować można do 31 sierpnia 2012 roku. Należy wybrać trzy najlepsze propozycje i przyznać im 3,2 lub 1 punkt oraz potwierdzić swój głos przez link weryfikacyjny wysłany na podany wcześniej adres e-mail.

Celem konkursu jest promocja rozwoju i zmian jakościowych przestrzeni publicznej oraz poprawa środowiska zamieszkania przy zachowaniu zasad zrównoważonego rozwoju poprzez nagradzanie najciekawszych realizacji urbanistycznych i architektonicznych kształtujących przestrzeń publiczną województwa śląskiego.

Wyniki konkursu będą publikowane w folderach pokonkursowych, w mediach, prasie fachowej oraz na stronie internetowej Województwa Śląskiego. Będą także prezentowane podczas innych imprez organizowanych przez Zarząd Województwa Śląskiego oraz środowisko architektów i urbanistów.

O projektach:

1. Kompleks sportowo-wypoczynkowy przy Zamku w Siewierzu

Realizacja inwestycji polegała na budowie obiektów sportowo-rekreacyjnych przy Zamku w Siewierzu. Inwestycję zlokalizowano w sąsiedztwie wybudowanego w 2010 roku kompleksu boisk sportowych „Orlik”. Dzięki realizacji zadania Gmina wzbogaciła się o kolejne dwa korty tenisowe, plac zabaw, skatepark i bieżnię. Ponadto urządzono tereny zielone i zamontowano elementy małej architektury.

Korty tenisowe usytuowane zostały w najbardziej wysuniętej na północ części bazy sportowej. Nawierzchnię kortów wykonano z poliuretanu w dwóch kolorach. Korty otoczone zostały piłkochwytnymi o wysokości 4 metrów, podwyższonymi od strony zachodniej do 6 metrów. Wyposażenie obiektów stanowią siatki do tenisa, stanowiska sędziowskie oraz ławeczki.

Wybudowany w ramach zadania plac zabaw jest najnowocześniejszym tego typu obiektem w Gminie Siewierz. Składa się z jedenastu urządzeń zabawowych, w tym ze statku integracyjnego i forticy, nawiązujących tematycznie do istniejącego otoczenia, tj. rzeki Przemszy i Zamku. Ponadto, na placu zabaw zamontowano huśtawkę wahadłową podwójną, huśtawkę bocianie gniazdo, huśtawkę typu ważka, huśtawkę ważkę z systemem poziomującym, huśtawkę na sprężynie, koło wirujące, zestaw zręcznościowy z przepłotnią z lin, domek zabawowy z piaskownicą. Na placu wykonano również specjalną arenę do oryginalnej gry w tzw. „panna”. Gra ta polega na rywalizacji pomiędzy dwoma piłkarzami, którzy starają się przechwycić piłkę i za pomocą zręcznego dryblingu przepuścić ją pomiędzy nogami przeciwnika, który tym samym przegrywa bądź traci punkt. Nawierzchnia placu zabaw wykonana została z bezpiecznych płyt gumowych, w trzech kolorach, o grubości dostosowanej do wysokości upadku z danego urządzenia. Plac ma ciekawy kształt trójkąta o zaokrąglonych narożach. Ogrodzenie placu zabaw stanowi stylowy murek z cegły z metalową balustradą. Uzupełnieniem tego obiektu są ławki i kosze na śmieci. Nawierzchnię skateparku wykonano z betonu o grubości 15 cm i powierzchni ponad 500 m². Na elementy wyposażenia złożyły się: quarter, bank, funbox z grindboxem 3/3 i rurką 2/3, funbox piramida z grindboxem i rurką, grindbox i rurka prosta.

Czterotorowa bieżnia wykonana została z czerwonego poliuretanu na asfaltowej podbudowie, ma łączną długość 120 m i szerokość ponad 5 m. Bieżnia jest atrakcyjnym obiektem dla treningów, przeznaczonym nie tylko dla młodzieży szkolnej, ale wszystkich zainteresowanych chcących sprawdzić bądź poprawić swoją kondycję. Wzdłuż bieżni zbudowano dojeżdżalnie do kortów tenisowych. Chodniki spacerowe wykonano również przy placu zabaw i skateparku. Nawierzchnię ciągów komunikacyjnych wykonano z kostki betonowej w kolorze żółtym. Cały teren oświetlony został lampami parkowymi. Ponadto, korty tenisowe posiadają oświetlenie w postaci projektorów umieszczonych na czterech wysokich masztach.

Mając na względzie fakt, że projekt sąsiaduje w obiektem zabytkowym, konieczne było zachowanie wysokiej jakości materiałów budowlanych i jakości wykonywania robót. Dzięki temu stworzono teren o wysokiej estetyce, wartości turystycznej oraz zadbane o jego wyjątkowy wizerunek turystyczny i kulturowy.

Bezpośrednim celem przedsięwzięcia było stworzenie i rozwój regionalnego produktu turystycznego, jakim jest budowa infrastruktury sportowo-rekreacyjnej i technicznej przy Zamku w Siewierzu. Roboty budowlane związane z realizacją bazy sportowej odebrane zostały w dniu 29 listopada 2011 r. Inwestycja stanowiła drugi etap realizacji projektu Rozwój infrastruktury aktywnych form turystyki i rekreacji na terenie gmin Będzin, Siewierz, Sławków i Dąbrowa Górnicza - Centrum Sportów Letnich i Wodnych POGORIA. W ramach pierwszego etapu wykonano w 2010 roku ścieżkę rowerową łączącą Zamek w Siewierzu ze zbiornikiem wodnym Kuźnica Wareżyńska. Inwestycja dofinansowana jest ze środków unijnych z Europejskiego Funduszu Rozwoju Regionalnego w ramach Regionalnego Programu Operacyjnego Województwa Śląskiego na lata 2007-2013 w wysokości 75% kosztów kwalifikowanych. Baza sportowa jest dostępna nieodpłatnie dla wszystkich, zgodnie z polityką równych szans.

Faza projektowania przedmiotowej inwestycji odbywała się z udziałem konsultacji społecznych. Skate park został w całości zrealizowany zgodnie z sugestiami lokalnej młodzieży. Obecnie obiekt przyciąga rzeszę młodych ludzi nie tylko z Gminy, ale również z ościennych gmin i powiatów, w tym osób korzystających ze skate parku z sposób profesjonalny i wyczynowy. Powstanie tego obiektu wzbudzało ogromny entuzjazm użytkowników już w trakcie budowy i stanowi doskonałą alternatywę dla spędzania wolnego czasu przez młodych ludzi. Natomiast zlokalizowana obok bieżni zrealizowana została na wniosek Dyrektora miejscowego Zespołu Szkół (Liceum Ogólnokształcące i Liceum Ekonomiczne) chcącego zapewnić odpowiednie warunki rozwoju fizycznego i doskonalenia talentów sportowych.

2. Stadion LKS Przemsza Siewierz

Realizacja inwestycji polegała na kompleksowej przebudowie stadionu sportowego LKS Przemsza w Siewierzu, zlokalizowanego przy ul. Sportowej.

Zadanie obejmowało między innymi przebudowę płyty głównej boiska o nawierzchni z wysokiej jakości trawy rolowanej naturalnej. Ponadto wybudowano: wolnostojącą, niezadaszoną trybunę, budynek zaplecza techniczno-socjalnego zadaszoną trybuną, boisko treningowe do piłki nożnej o nawierzchni z trawy naturalnej, dwa korty tenisowe o nawierzchni z trawy syntetycznej z drenażem, parking, chodniki i place.

W ramach zadania także wyburzono istniejący budynek techniczno-gospodarczy, przebudowano ogrodzenie stadionu oraz zagospodarowano zieleń i zamontowano obiekty małej architektury. Cały teren stadionu został oświetlony, w tym boisko główne, co umożliwi wieczorne rozgrywki.

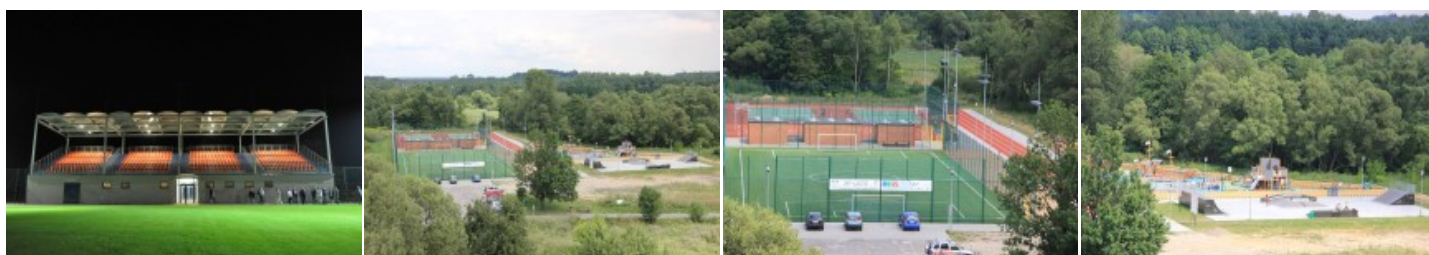
Nowy budynek techniczno-socjalny, stanowiący zaplecze stadionu obejmuje szatnie dla dwóch drużyn piłkarskich wraz z węzłami sanitarnymi, szatnię dla sędziów, pomieszczenia biurowe i magazynowe oraz pomieszczenia sanitariatów dla kibiców. Budynek ma jedną kondygnację z dachem spełniającym jednocześnie funkcję zadaszonej trybuny z siedziskami na 416 osób. W pomieszczeniach budynku wykonano system mechanicznej wentylacji nawiewnej oraz ogrzewanie elektryczne. Ciepła woda użytkowa przygotowywana jest w pojemnościowych podgrzewaczach elektrycznych. Zaprojektowane dojścia oraz układ funkcjonalny budynku zapewniają bezkolizyjny ruch pieszy kibiców, piłkarzy i sędziów.

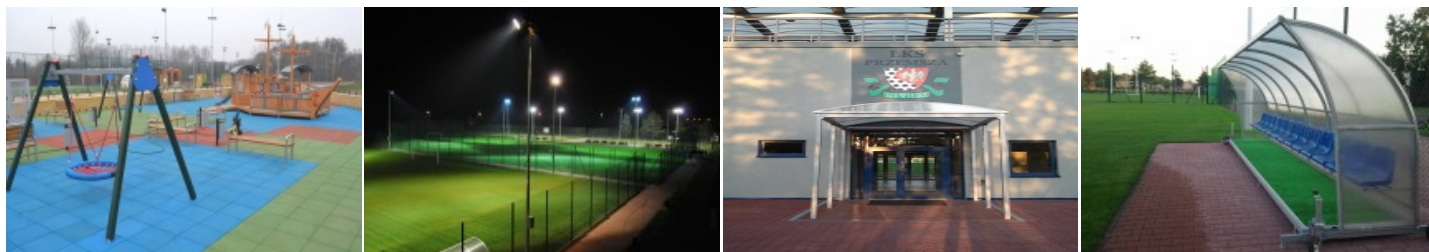
Roboty budowlane na stadionie sportowym zakończyły się w dniu 21 września 2011 r. a protokół odbioru końcowego podpisano w dniu 28 września 2011 r. W dniu 16 października 2011 r. odbył się mecz otwarcia, w którym siewierska drużyna LKS Przemsza wygrała 3:1 z Tęczą Błędów, dzięki czemu została wówczas liderem w sosnowieckiej klasie A. Treningi na nowoczesnym i profesjonalnie wyposażonym stadionie mają szansę przyczynić się do jeszcze większego wzrostu formy i wielu piłkarskich sukcesów. Do nowoczesnych rozwiązań należy zaliczyć klimatyzowane szatnie oraz oświetlenie płyty głównej, niespotykane na stadionach piłkarskiej A-klasy. Ponadto oryginalnym rozwiązaniem jest nowoczesny budynek jednokondygnacyjny z dachem będącym jednocześnie zadaszoną trybuną z siedziskami dla 416 osób.

Dzięki stadionowi powstał nowy produkt turystyczny: turystyka aktywna (do tej pory w Siewierzu istniała tylko turystyka kulturowa i sakralna). Rozwijaniem tego potencjału zajmuje się nowo powstała instytucja — Miejsko-Gminne Centrum Sportu i Turystyki. Dzięki temu, że ma pod swą opieką zarówno infrastrukturę sportową jak i turystyczną, może ona tworzyć ciekawe, bogate i interdyscyplinarne oferty spędzania wolnego czasu dla turystów i mieszkańców. W ostatnich dwóch latach zainicjowano działania promocyjne zmierzające do zmiany obrazu ziemi siewierskiej oraz rozszerzenia go o przymiotniki „sportowa” i „wypoczynkowa”. Służyły temu m.in. dwie Premie Lotne podczas dwóch edycji wyścigów Tour de Pologne w 2010 i 2011 roku, udział gminy w Ogólnopolskim Turnieju Sportowym Miast i Gmin czy akcje „Polska Biega”. Dzięki nowemu stadionowi i znakomitej promocji (wyrażanej także przez świetną postawę piłkarzy LKS Przemsza w rozgrywkach) liczymy na niechybny sukces tej dziedziny turystyki w kolejnych latach w Siewierzu.

Przebudowa stadionu bardzo pozytywnie wpłynęła na estetykę krajobrazu. Istniejące wcześniej zdewastowane trybuny oraz nieatrakcyjny budynek zostały zburzone. Murawę boiska głównego oraz boiska treningowego stanowi wysokiej jakości trawa z rolki. Wybudowano nowoczesny budynek jednokondygnacyjny, parterowy z oryginalnym rozwiązaniem dachu, spełniającego jednocześnie funkcję zadaszonej trybuny z siedziskami dla 416 osób. Stadion ze swoją niską zabudową i ilością zieleni idealnie wkomponowuje się w otoczenie: z dwóch stron styka się z lasem, a po drugiej stronie drogi dojazdowej znajduje się stadnina koni. Na drodze prowadzącej do obiektu położono nową nakładkę asfaltowej. W sąsiedztwie funkcjonuje także ośrodek wypoczynkowo-noclegowy. Lokalizacja i zastosowane rozwiązania architektoniczne budują obraz sportu jako dyscypliny zdrowej, sprzyjającej przyrodzie naturalnej.

Dokumentacja projektowa przebudowy stadionu opracowana była przez doświadczoną Pracownię Architektoniczno-Urbanistyczną ALMAPROJEKT ze Sławkowa. Wysoki standard zmodernizowanego obiektu umożliwi organizację imprez o charakterze ponadlokalnym co przyczyni się do poprawy wizerunku Miasta i Gminy w jej otoczeniu.





Urząd Miasta i Gminy Siewierz, 42-470 Siewierz, ul. Żwirki i Wigury 16, tel. 32 64 99 400, e-mail: siewierz@siewierz.pl
Burmistrz Miasta i Gminy Siewierz mgr Zdzisław Banaś